



臺南市登革熱疫情週報

2023/5/14— 2023/5/20(Week 20, 2023)

(一)全國疫情

2023 年登革熱全國確定病例數：(1 月 1 日起，依發病日計)

■本土病例數：0

■境外移入病例數：41

(二)台南市疫情(第 20 週)

登革熱：

■新增 0 例本土病例

■新增 0 例境外移入

屈公病：

■新增 0 例本土病例

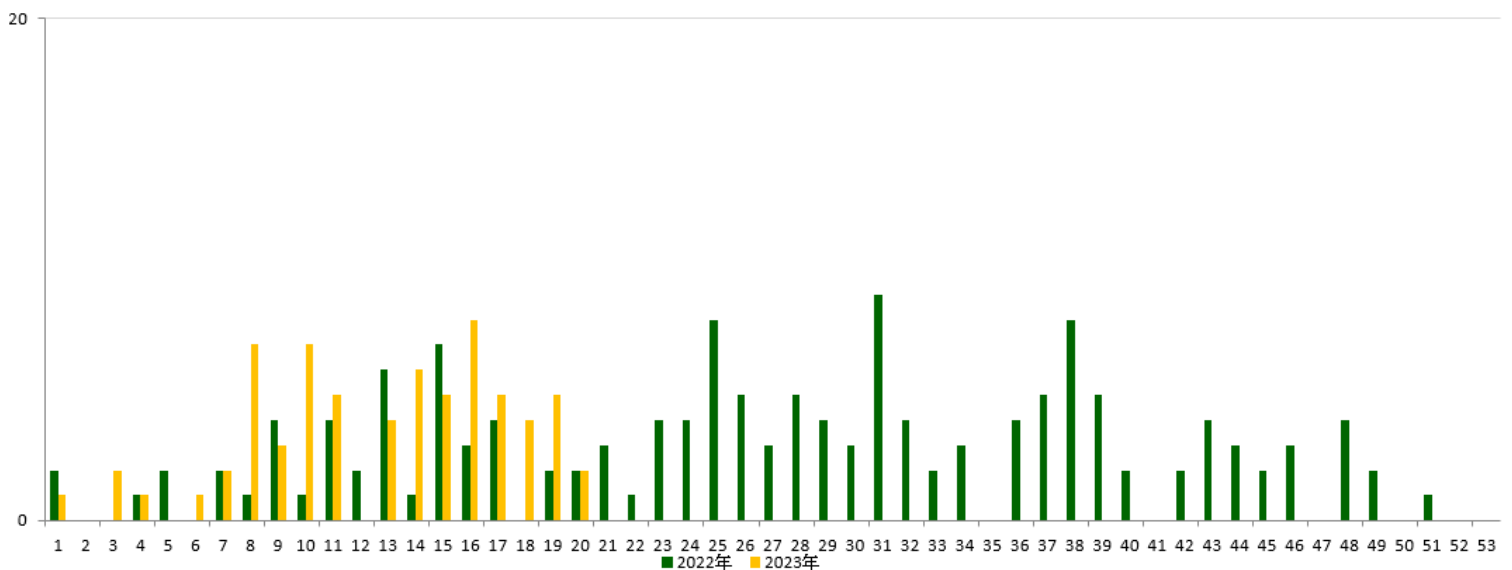
■新增 0 例境外移入

本市 2023 年至第 20 週
確定病例及同期比較(依發病日計)

發病年	登革熱			屈公病		
	本土	境外	總計	本土	境外	總計
2018	0	4	4	0	1	1
2019	0	20	20	0	0	0
2020	0	5	5	0	1	1
2021	0	1	1	0	0	0
2022	0	0	0	0	0	0
2023	0	7	7	0	0	0

登革熱國際間旅遊疫情建議

第一級(注意)：越南、菲律賓、印尼、馬來西亞、斯里蘭卡、印度、新加坡



2022 年/2023 年第 1-52 週本土通報數同期比較

二、臺南市病媒蚊密度調查

5/14~5/20(第 20 週) 病媒蚊密度調查共完成 217 里次

5/07~5/13(第 19 週)病媒蚊密度調查共完成 179 里次，級數分布如下：

級數 日期	★0 級	1 級	2 級	3 級	4 級	5 級	6 級
5/14-5/20 (第 20 週)	160 里次 (73.73%)	55 里次 (25.35%)	2 里次 (0.92%)	0 里次 (0%)	0 里次 (0%)	0 里次 (0%)	0 里次 (0%)
5/7-5/13 (第 19 週)	127 里次 (70.95%)	48 里次 (26.82%)	4 里次 (2.23%)	0 里次 (0%)	0 里次 (0%)	0 里次 (0%)	0 里次 (0%)
近 2 週 增減百分比	+2.78%	-1.47%	-1.31%	0%	0%	0%	0%

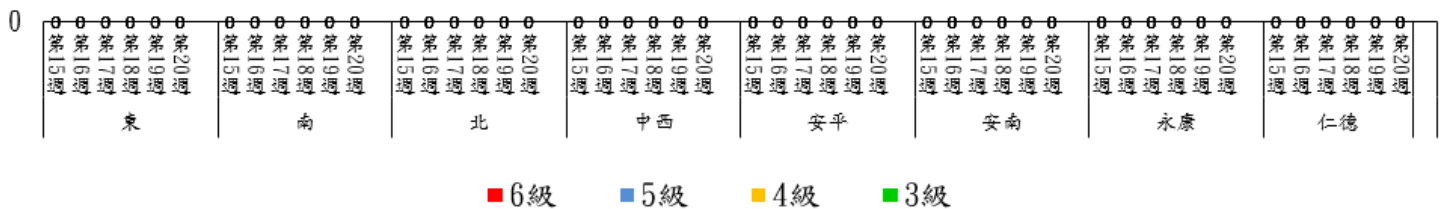
第 20 週：本週無 3 級以上里別

第 19 週：本週無 3 級以上里別

112 年第 15 週至 112 年第 20 週臺南市人口監測區密度調查布氏級數 3 至 6 級比較圖

1

里
數




★請區公所針對 1 級以上里別加強民眾衛教及孳生源清除。


*當週百分比=當週各級數之里次/當週調查總完成里次


三、臺南市監測區誘卵桶監測

目前監測 10 個監測區（東區、南區、北區、中西區、安平區、安南區、永康區、仁德區、新營區、歸仁區）271 里共 3,252 點。

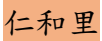


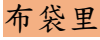
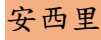
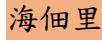



★陽性點：584 (陽性率 18.0%)

：連續兩週卵數>250 粒里別，計 0 里

：連續兩週陽性率>40%里別，計 10 里

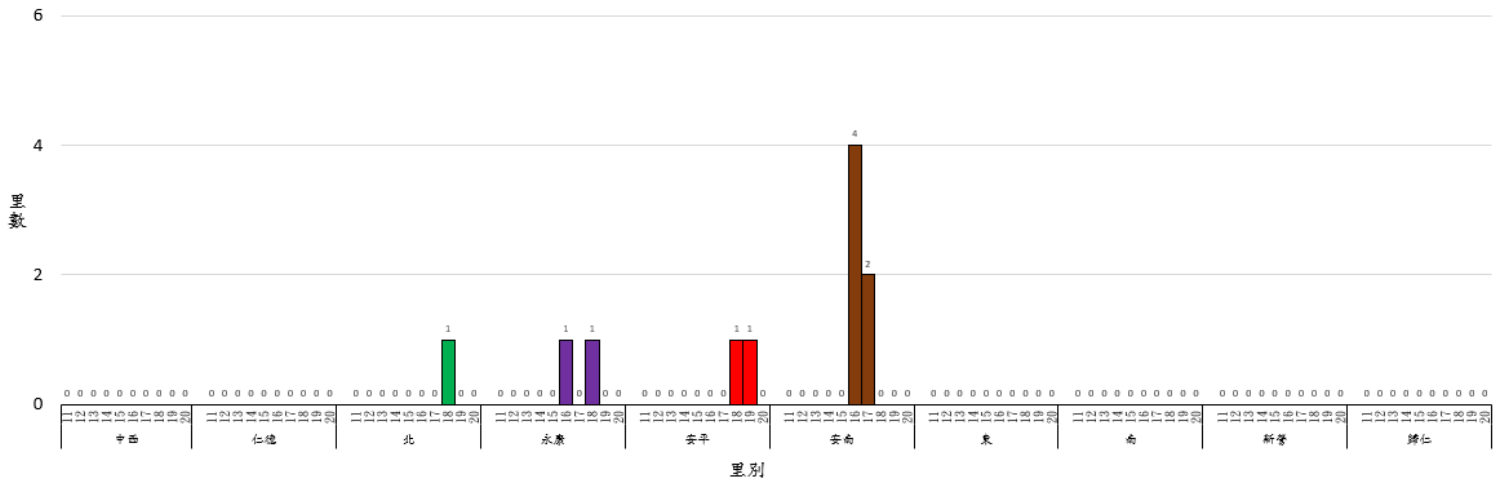
：連續兩週陽性率>60%里別，計 0 里

★監測日期：2023/5/14~2023/5/20(第 20 週)

區別	里數	卵數>250 粒	里數	陽性率>40%	里數	陽性率>60%
中西區	0		1	小西門里	0	
仁德區	0		1	 仁和里	0	
北區	0		3	長勝里、小北里、永祥里	0	
永康區	0		1	三民里	0	
安平區	0		3	 金城里、  王城里、漁光里	0	
安南區	0		8	學東里、  布袋里、  安西里、  海佃里、 溪北里、公親里、  國安里、  溪墘里	0	
東區	0		4	復興里、東聖里、自強里、  小東里	0	

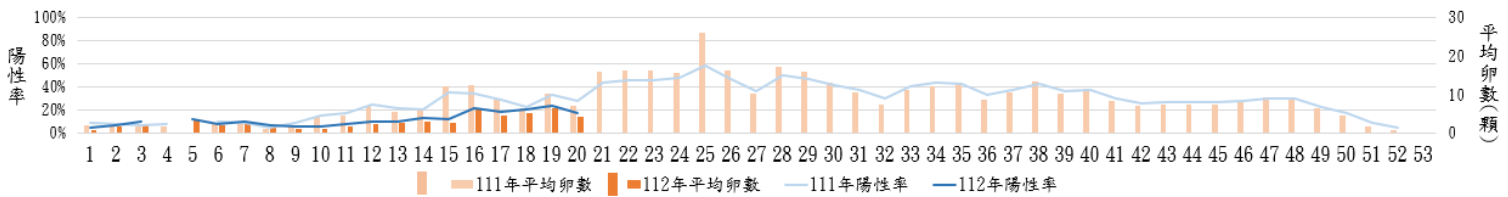
區別	里數	卵數>250粒	里數	陽性率>40%	里數	陽性率>60%
南區	0		2	大成里、鯤鯨里	0	
新營區	1	忠政里	0		0	
歸仁區	0		0		0	

112年第11週至112年第20週臺南市監測區誘卵桶監測陽性率高於60%各區里數比較圖

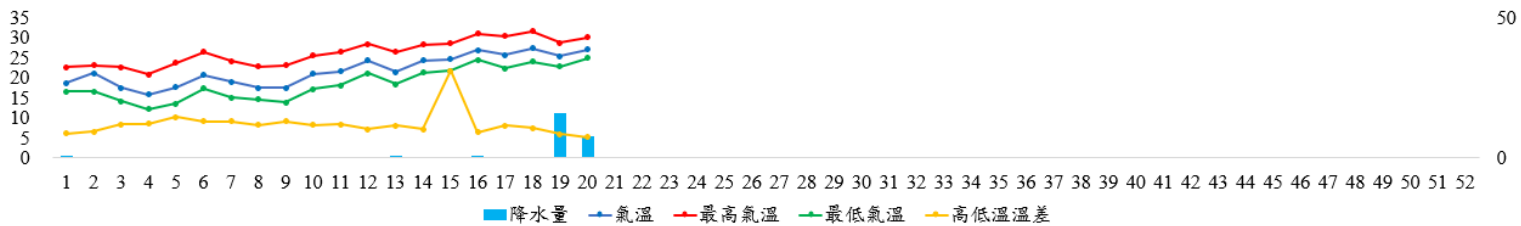


四、臺南市 111 年與 112 年誘卵桶監測區同期比較

臺南市監測區誘卵桶陽性率與平均卵數趨勢比較圖(111年與112年)



112年臺南市週平均溫度與累計雨量



致～市民防疫小叮嚀

- ★登革熱防治中心將持續針對誘卵桶陽性率仍大於 60%之里別進行複查，並提供環保局做為規劃預防性戶外環境防治參考。請里鄰長動員社區民眾清除積水容器，避免病媒蚊孳生；倘有疑似登革熱症狀請儘速就醫，避免潛伏期遭病媒蚊叮咬散播登革熱病毒於社區，造成疫情於環境中爆發。
- ★疾管署統計，我國今(2023)年截至 5 月 22 日，累計 41 例境外移入登革熱病例，分布 12 縣市，分別為高雄市、臺南市及臺中市各 7 例，臺北市 6、桃園市 4 例、新北市 3 例、新竹市 2，新竹縣、雲林縣、台東縣、花蓮縣及屏東縣各 1 例。
- ★今年登革熱確診病例數均高於去年、前年同期，近九成個案感染地為東南亞國家，請民眾及人力仲介業者加強注意，自東南亞及南亞國家返台後 14 天內有發燒等症狀時請立即就醫，並通報衛生單位。另請醫療院所醫師發現外籍學生、新住民、外籍移工或一般民眾就醫，有登革熱流行地區旅遊史時，請進行登革熱 NS1 快篩（快篩陰性及陽性皆需進行傳染病通報），俾利衛生單位及早進行相關防治作為，避免境外移入病例的病毒於社區中擴散而導致本土病例發生，危害民眾的健康。
- ★越捷航空從台南直飛胡志明市，於 112 年 1 月 11 日復航，固定航班每週一、三、五，上午 12 點半自胡志明市出發、下午 4 點 45 分抵達台南，下午 5 點 45 分自台南出發、晚上 8 點抵達胡志明市，若民眾規劃至東南亞及南亞國家(柬埔寨、印度、印尼、寮國、馬來西亞、馬爾地夫、緬甸、菲律賓、新加坡、斯里蘭卡、泰國、越南)探親旅遊時，在出國前需清除居家積水容器避免孳生病媒蚊；出國中需做好防蚊措施，使用合格防蚊液，穿著淺色長袖衣褲；返國後 14 天內做好自主健康管理，發現疑似症狀時勿返回社區，避免病毒於社區擴散，請立即就醫主動告知醫師相關旅遊史，以利及早診斷治療及早防治，避免家人及社區民眾染病。另請民眾有疫區相關旅遊史時，雖進行登革熱快篩為陰性時仍不可輕忽，請於家中多休息一天，待衛生單位通知實驗室完整報告，才可研判有無登革熱，因登革熱快篩是初步篩檢，仍需以實驗室報告為主。
- ★5、6 月為梅雨季節，劇烈降雨易使得戶內外積水容器增加，恐孳生大量病媒蚊，請把握降雨後一週內病媒蚊防治關鍵期，呼籲市民仔細巡查家戶內外積水容器，落實巡倒清刷。
- ★請民眾持續每週巡查居家環境，清除積水容器，並做好防蚊措施。自 112 年 4 月 1 日起，本市公、私場所之所有人、管理人或使用人應主動清除場所內之登革熱病媒蚊孳生源，一經查獲病媒蚊孳生源，將依傳染病防治法第 25 條及依同法第 70 條規定，逕行舉發並處三千元以上一萬五千元以下罰鍰。
- ★提醒民眾自流行地區返國入境時如自覺可能感染茲卡病毒，應主動聯繫機場檢疫人員；返國後兩週內如有不適，應儘速就醫並告知旅遊史；醫療院所如遇有疑似個案，應詢問旅遊活動史並依法通報，以降低疫情風險。
- ★為維護本市市民健康，本府登革熱防治中心製作登革熱相關宣導影片，提供民眾接收正確防疫作為資訊(影片網址:<http://bit.ly/41Bh160>)，各單位可透過多元管導加強宣導。
～請落實住家內(外)環境積水容器「巡、倒、清、刷」，以免孳生蚊蟲也避免受罰～